



KROK DO PRZODU W MAKIJAŻU PERMANENTNYM

Mimo, że zabiegi makijażu permanentnego wykonywane są w naszym kraju coraz częściej, dostrzec można ogromną pustkę informacyjną na ich temat tj. brak książek oraz dogłębnych opracowań. Taki stan rzeczy sprzyja wygłaszaniu kłamliwych opinii, których czytelnicy nie są w stanie zweryfikować ze względu na brak opracowań naukowych. Negatywne emocje związane z zabiegami makijażu permanentnego wywołują fałszywe wiadomości, pojawiające się na łamach różnych stron Internetowych. W opracowaniu tym pragnę ustosunkować się do niektórych z nich, skłaniając tym samym wszystkich czytelników do własnych refleksji.

Różne nazwy określające zabieg makijażu permanentnego są wynikiem kampanii reklamowych firm, produkujących urządzenia i pigmenty. Uważam, że wprowadzanie wielu określeń dotyczących tego samego zabiegu, powoduje galimatias znaczeniowy oraz uniemożliwia osobom nie będącym specjalistami w tej dziedzinie, właściwe rozumienie tekstów publikowanych na te tematy. Każda firma produkująca urządzenia do wykonania makijażu permanentnego, będzie reklamować je jako najlepsze na rynku, tak samo jak każda firma szkoląca przyszłych stylistów makijażu permanentnego, będzie reklamować swą metodę pracy jako najlepszą i najskuteczniejszą.

Dla zrozumienia poruszanego przeze mnie tematu wprowadziłam poniższy podział:

Mikropigmentacja to zabieg polegający na wprowadzeniu pigmentu głęboko w naskórek, nie przekraczając granicy naskórka.

Efektom wykonania zabiegu mikropigmentacji ciała jest makijaż permanentny, (nazywany przez niektóre firmy makijażem trwałym) lub biotatuaż. Powstanie różnych nazw określających ten sam zabieg jest spowodowane tym, że mikropigmentację można wykonać posługując się różnymi metodami. W trakcie mikropigmentacji skóry w naskórek, za pomocą delikatnych modułów igłowych, wprowadzane są najdelikatniejsze antyalergiczne pigmenty. Zazwyczaj po 3-5 latach kolor zaczyna blaknąć, lecz nie we wszystkich przypadkach.

Zależy to od użytego koloru i rodzaju pigmentu, typu skóry, ekspozycji na słońce, głębokości pigmentacji, zabiegów kosmetycznych jakim poddaje się osoba u której wykonano makijaż, itp. Możliwe jest szybsze odbarwienie naskórka, który został poddany mikropigmentacji. Służą do tego specjalne preparaty rozpuszczające naskórek, np. preparat firmy REJUVI, mikrodermabrazje, zabiegi kwasami AHA i laserem.

Pigmentacja ciała to zabieg polegający na wprowadzeniu pigmentu w skórę właściwą.

Efektom wykonania zabiegu pigmentacji jest stały tatuaż. Do wykonania zabiegu pigmentacji ciała, czyli do wykonania tatuażu, stosuje się inne pigmenty niż w zabiegach mikropigmentacji do wykonania makijażu permanentnego bądź biotatuażu.

Cytuję: „Makijaż trwały nie znaczy permanentny”

Powyższe twierdzenie jest błędne, gdyż właśnie makijaż trwały znaczy to samo co permanentny. Niektóre firmy europejskie nazywają makijaż permanentny inaczej, jednak na całym świecie występuje on pod nazwą permanent make-up. Permanent make-up to zabieg polegający na wprowadzaniu barwnika głęboko w naskórek, nie przekracza się granicy naskórka, jak przy tatuażu tradycyjnym, gdzie pigment wprowadzany jest do warstwy brodawkowej skóry właściwej. Niestety tylko dobrze prze-





szkolona stylistka makijażu permanentnego, a jak niektóre z firm nazywają linergistka, może dobrze wykonać zabieg. To czy pigment znajdzie się w skórze właściwej, czy w naskórku jest uzależnione wyłącznie od tego z jaką siłą osoba wykonująca zabieg będzie przyciskać igłę. Ten warunek dotyczy wszystkich firm, bez względu na to jakim urządzeniem się posługują. Bowiem nie ma możliwości takiego ustawienia igły (nawet w najbardziej nowoczesnym urządzeniu), które gwarantowało by, że barwnik znajdzie się w naskórku. Może w przyszłości ulepszą urządzenia i będzie to możliwe. Na dzień dzisiejszy najważniejszą rolę odgrywa ręka wykonująca zabieg, zatem często zdarza się, że wprowadzenie pigmentu w trzecią warstwę naskórka pozostaje tylko „pobożnym życzeniem”, natomiast większość osób, wykonujących tego typu zabiegi twierdzi, że właśnie tam zostają wprowadzone pigmenty. Zbyt głęboka mikropigmentacja staje się w efekcie tatuażem a zbyt płytka, powoduje szybkie schodzenie pigmentu, daje krótkotrwały efekt bądź brak jakiegokolwiek efektu - barwnik znika.



Wśród specjalistycznych artykułów opublikowanych w Internecie znalazłam opinię „iż *„Dotychczas brak jest wiarygodnych doniesień, w fachowej literaturze medycznej, w dostępnych źródłach sugeruje się, że barwnik jest implantowany na głębokość 0,5 do 1 mm, co oznacza, że znajduje się częściowo w warstwie brodawkowatej skóry właściwej, a nie jak sugerują liczne materiały firmowe w naskórku”*”.

Aby otrzymać pożądany przez nas efekt zabiegu, tj. wprowadzić pigment w naskórek, możemy posłużyć się różnymi metodami. Istnieją różnice w wykonaniu zabiegu mikropigmentacji i dotyczą one właśnie metod. Wszystkie osoby wykonujące zabieg mikropigmentacji chcą wprowadzić pigment w naskórek, bez względu na to czy nazywają go makijażem permanentnym, czy trwałym. Cel jest jeden, metod do jego dochodzenia więcej.

Cytuję: *„Makijaż permanentny jest jak tatuaż, niemal na całe życie”*

Według opinii autorki makijaż permanentny to tatuaż, czyli nie ma różnicy. Jako osoba wykonująca tatuaże wiem, że różnica jest kolosalna. To czy makijaż permanentny nazywany przez niektórych trwałym będzie tatuażem, zależy od tego na jaką głębokość wprowadzimy pigment i jaki wprowadzimy pigment.

Cytuję: *„Makijaż permanentny, choć pozostaje na zawsze, często wraz z upływem czasu zmienia kolor. Tak jak tatuaż może stać się zielonkawy lub niebieskawy”*

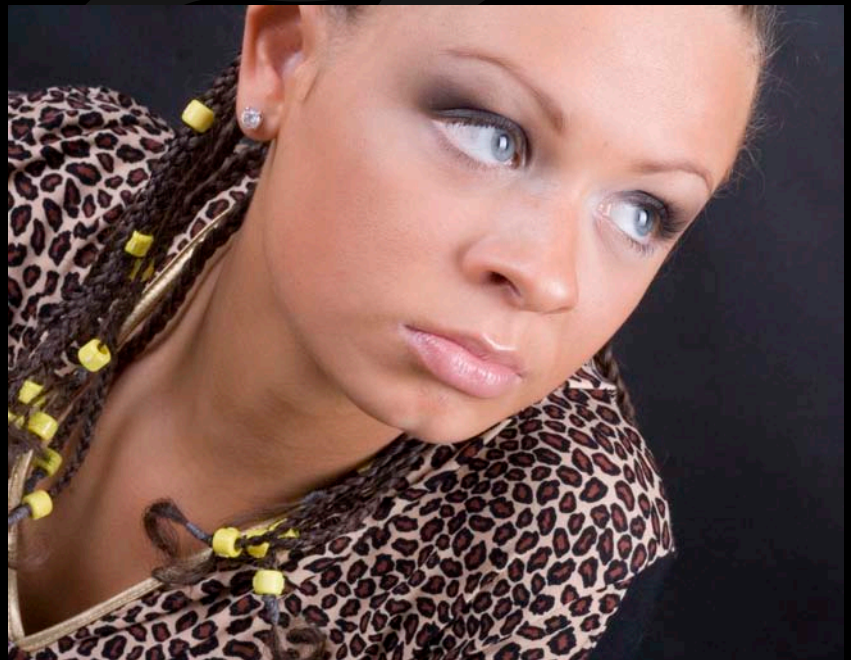
„Choć pozostaje na zawsze” – skąd takie twierdzenie? Barwa i zachowanie się wprowadzonego w naskórek pigmentu są uzależnione głównie od użytych przez stylistę, (linergistkę) barwników. Każda osoba, której dobieramy kolor pigmentu musi być traktowana bardzo indywidualnie. U każdej osoby barwnik może dawać nieco inny kolor. Zdanie to wyraża większość specjalistów tej dziedziny, bowiem pracujemy na skórze, która jest powierzchnią zdolną do przybierania różnych odcieni, które dają w efekcie końcowym sumę aplikowanego pigmentu i koloru skóry. Skóra jest pewnym rodzajem filtra który modyfikuje aplikowany pigment przystosowując go do swojego własnego naturalnego koloru i tonacji. „W przypadku mikropigmentacji skóra pełni rolę kolorowego filtra, który całkowicie zmienia zastosowany kolor pigmentu”²

Istnieje jeszcze kwestia bezpieczeństwa, czyli braku negatywnego oddziaływania na zdrowie barwników wprowadzanych poprzez mikropigmentację. *„Bardzo istotne są zastosowane pigmenty, gdyż wchodzi w reakcję z płynami ustrojowymi, pozostają w skórze na kilka lat a ich wybór musi gwarantować bezpieczeństwo i higienę. Dlatego ważne jest poznanie ich budowy chemicznej i fizycznej oraz specyficznego zachowania w skórze. Dotyczy to również zrozumienia teorii koloru oraz specyficznego połączenia koloru skóry z zastosowanym barwnikiem... Istotnym jest to, by podczas lat nie zmieniały koloru i były odporne na*



działanie światła. Ważny jest również rozmiar cząsteczek pigmentów: nie powinien być mniejszy od 6 mikronów, aby uniknąć migracji w rejonry niepożądane, nie może z kolei przekroczyć 15 mikronów, ponieważ zbyt duże cząsteczki mogą pozostawać w skórze na zawsze.”³

Aby uzyskać optymalny efekt kolorystyczny makijażu, pigmenty muszą zawierać barwniki stabilne chemicznie i nierozpuszczalne w wodzie, rozprzawdzać się na odpowiedniej gęębokości oraz posiadać niezwykle dobrą strukturę. Tylko wtedy będą dawały jednolite wrażenie kolorystyczne. Powyższe właściwości są ważne ze względu na trwałość makijażu, ale jeszcze ważniejsze ze względu na zdrowotność, rozpad barwników z biegiem lat nie może dawać negatywnych skutków. Wymagania te spełniają barwniki, które są produkowane na bazie tlenków metali lekkich, czyli inaczej farby mineralne. Barwniki organiczne bardzo często pod wpływem działania środowiska zmieniają kolory. Zamiast czarnych brwi widzimy zielononiebieskie, natomiast usta, które miały być ciemnoróżowe robią się fioletowe.



Cytuję: „W makijażu permanentnym najczęściej sztuczny barwnik wprowadza się niemal do skóry właściwej, bardzo gęęboko, dlatego towarzyszy mu (w odróżnieniu od makijażu trwałego) lekkie krwawienie.”

Należało by zdefiniować pojęcie „sztuczny barwnik” no i może co za tym idzie, barwnik mniej sztuczny i całkiem nie sztuczny. A może trzeba określić co brano pod uwagę stosując taki podział. Sądzę, że najrozsądniej podzielić barwniki, biorąc pod uwagę ich skład chemiczny, taki podział stosują specjaliści tj. chemicy i liczni kosmetolodzy. „Trudno rozpatrywać w dzisiejszych czasach produkty naturalne, gdyż wiele substancji stosowanych w kosmologii uzyskuje się w procesach biotechnologicznych. Są one często o wiele bezpieczniejsze niż produkty czysto naturalne.

Stosowanie barwników pochodzenia roślinnego lub zwierzęcego w pigmentach jest zabronione, z tego powodu unika się nazywania barwników naturalnymi. Dzieli się je raczej ze względu na ich kompozycję chemiczną, czyli na pigmenty organiczne i nieorganiczne”⁴

Podział pigmentów ze względu na skład chemiczny:

- Pigmenty organiczne tworzone są ze składników pochodzenia mineralnego, jest to głównie: węgiel lub jego związki z wodorem, tlenem i azotem. Pigmenty organiczne są bardzo wrażliwe na światło i zabiegi kosmetyczne np. kwasami AHA, przez co ulegają szybszej eliminacji. Ich cząsteczki są bardzo małe, przez to zwiększa się ryzyko migracji pigmentu, a w efekcie jego nierównomierne rozłożenie i czasami zmian koloru. Pigmenty organiczne częściej niż nieorganiczne powodują reakcje alergiczne.
- Pigmenty nieorganiczne uzyskiwane są z minerałów takich jak: tlenki, krzemiany, glinokrzemiany, siarczki, sole różnych metali w szczególności tlenek żelaza, tytanu, chromu, a także składników takich jak: tlenek cynku, ochra, glinki białe i zielone, sole baru, alizaryn, czy malachit. Pigmenty nieorganiczne są bezpieczniejsze, neutralne dla organizmu ludzkiego. Reakcje alergiczne po ich zastosowaniu są sporadyczne. Cząsteczki tych pigmentów nie przekraczają 15 mikronów, są bardziej stabilne oraz odporne na działanie kwasów i światła, dzięki czemu utrzymują się w stanie niezmiennym, barwnik rozkłada się równomiernie i ulega stopniowej degradacji



Cytuję: „W makijażu permanentnym kolor wprowadza się zazwyczaj końcówką, będącą skupiskiem od jednej do pięciu igieł, które równocześnie nakłuwają skórę. Nie wszystkie są tej samej długości, dlatego kolor trafia na różną głębokość”

W sprzedaży jest wiele różnych aparatów do wykonania makijażu permanentnego. Autorka tego tekstu powinna napisać, o które konkretnie urządzenie jej chodzi, bo chyba nie o wszystkie. Ogromna konkurencja sprawia, że firmy ulepszają swoje urządzenia w efekcie pojawia się coraz lepszy sprzęt.

Wykonując makijaż permanentny u klientki, chcąc spełnić jej oczekiwania, musimy realizować między innymi następujące cele:

Cel 1 – wykonać mikropigmentację bezpiecznie, zgodnie z wcześniejszymi ustaleniami (szkicem)

Cel 2 – pigmentując musimy wprowadzić barwnik na odpowiednią głębokość, nie możemy przekroczyć granicy naskórka

Cel 3 – zabieg musimy wykonać szybko i bezboleśnie

Posługując się odpowiednim aparatem do wykonania makijażu permanentnego oraz substancjami znieczulającymi, możemy spełnić wszystkie powyższe cele. Czytając podobne, do wyżej napisanych opinii nie popartych wiarygodnymi źródłami medycznymi ani procedurą badawczą miejmy na uwadze, że makijaż permanentny po raz pierwszy został wykonany i zyskał uznanie podczas światowego kongresu CIDESCO w Nowym Yorku, wykonała go Chinka Chank-Mine, która zaprezentowała ręcznie wykonany rysunek brakującej brwi. Metodą ręczną, bez udziału nowoczesnej aparatury wykonała przepiękną makijaż, dzięki któremu wypromowała metodę zdobienia ciała, jaką na całym świecie jest permanent make-up. To potwierdza, że najważniejszą rolę podczas wykonania zabiegu odgrywa ręka specjalistki.

Na rynku dostępnych jest wiele aparatów przeznaczonych do wykonania tego zabiegu. Istotne jest wnętrze aparatu, główne - zewnętrzne różnice pomiędzy aparatami dotyczą: obudowy, częstotliwości pracy – ilości uderzeń na sekundę oraz końcówki pracującej (dermatografu). Obudowa jest istotna ze względu na wygodę pracy, możliwość przenoszenia aparatu i co najważniejsze – możliwość jego dezynfekcji, każdorazowo po wizycie klienta/ki. Częstotliwość pracy uzależniona jest od tego jakich modułów igłowych używamy do wykonania zabiegu i od reakcji skóry. Natomiast dobór modułów igłowych wykonuje się biorąc pod uwagę rodzaj zabiegu (biotatuaż, makijaż permanentny) miejsce mikropigmentacji (innym modułem pracujemy w okolicy oka, a innym wypełniamy usta), obszar poddawany mikropigmentacji oraz oczekiwany efekt. Urządzenia posiadają końcówkę pracującą, na której mocuje się igły, moduły lub kartridże (wszystkie te końcówki są jednorazowego użytku).

Nowym rozwiązaniem są moduły i kartridże, istotnie bezpieczniejsze w pracy ponieważ igła/y wychodzą z nich na zewnątrz tylko w momencie pracy urządzenia. Sterylne, każde zapakowane w oddzielnym opakowaniu z serią i datą ważności stanowią o komforcie zabiegu i bezpieczeństwie pracy.

Urządzenia, w których stosuje się kartridże dają nam największe możliwości ze względu na największy wybór konfiguracji igieł, a mianowicie od 1 – do 9 igieł w różnym ułożeniu tj. kartridże okrągłe, płaskie i **nowość!** na rynku Polskim kartridże micro, diagonalne oraz power. Taki wybór daje ogromne możliwości i oczywiście ma wpływ na dokładność i szybkość wykonania zabiegu. Zabieg, który jeszcze rok temu trwał godzinę albo nawet dwie można dziś wykonać w 20 minut. Oczywiście istnieją uznane firmy, które opracowały i opatentowały swoją technikę pracy np. 15 lat temu i nie wprowadzają żadnych ulepszeń ani zmian uważając swą metodę za najlepszą. Nadal też możemy spotkać się z tak zwaną ręczną metodą wykonania makijażu permanentnego. Wyłącznie od specjalisty – stylisty makijażu permanentnego, zależy jaką wybierze metodę pracy w jaki sprzęt i barwniki zaopatrzy swój gabinet, jednakże warto poszukiwać nowych rozwiązań by zabieg wykonać szybko i bezboleśnie.

Cytuję: „Kolor płycej położony szybciej złącza się wraz z naskórkiem, a kolor głębiej wprowadzony pozostaje w nim dłużej. W miarę upływu czasu makijaż permanentny staje się nierównomierny, a w najgorszym wypadku nawet plamiasty”



Drogi czytelniku to jak już wyżej pisałam, zbyt głęboka mikropigmentacja staje się w efekcie tatuażem a zbyt płytka, powoduje szybkie schodzenie pigmentu i w efekcie barwnik znika. Dotyczy to każdej mikropigmentacji, bez względu na to czy nazwiemy ją makijażem trwałym czy permanentnym.

Cytuję: „Podczas wykonywania makijażu permanentnego końcówka z igłami nakłuwa skórę, a podczas wykonywania makijażu trwałego igła tylko ją drapie !!!”

Z powyższego błędnego stwierdzenia wynika, że jedną igłą można drapać ale np. trzema albo pięcioma to już nie. Celem stylistki w czasie wykonania zabiegu mikropigmentacji jest jak już wcześniej pisałam wprowadzenie pigmentu głęboko w naskórek, jeśli autorka tego artykułu robi to drapiąc skórę to widocznie wybrała taką metodę. Tylko duży wybór konfiguracji igieł daje nam możliwość szybkiej pracy.

Umiejętności i wiedza specjalisty pozwalają dostosować szybkość pracy urządzenia odpowiednio do: ilości igieł i rodzaju kartridża lub modułu, rodzaju skóry (reakcji na zabieg) i oczekiwanych efektów.

Cytuję: „W trakcie nakłuwania uzyskuje się jednolity kolor, nie ma możliwości cieniowania go. Natomiast w makijażu trwałym można różnicować barwy, w miejscu gęstszych ruchów pojawi się intensywniejszy odcień. Ponadto wykonanie makijażu permanentnego trwa zdecydowanie krócej niż zrobienie makijażu trwałego”

To twierdzenie dość poważnie mija się z rzeczywistością. Nawet kiedy wykonuję tradycyjny tatuaż i nakłuwając wprowadzam barwnik do skóry właściwej, mogę wykonać cieniowanie. Każdy kto wykonuje tatuaże wie, że zwykłą tradycyjną maszynką można wykonać przepiękne cieniowanie. Natomiast długość zabiegu uzależniona jest od metod pracy i używanego sprzętu, krótki czas wykonania zabiegu jest mile widziany przez klientów.

Cytuję: „Makijaż trwały w przeciwieństwie do makijażu permanentnego wykonuje się tylko jedną igłą, wprowadzając naturalny barwnik relatywnie płytko, maksymalnie do trzeciej warstwy naskórka”

Przeciwstawianie określenia „makijaż trwały” określeniu „makijaż permanentny” jest błędne, gdyż obydwa określenia w praktyce znaczą to samo. Makijaż permanentny można wykonać jedną igłą ale trwa to o wiele dłużej niż makijaż wykonany nowoczesnymi kartridżami, które są już dostępne na rynku polskim. Modułów jedno igłowych używają najczęściej osoby początkujące, obecnie znacznie lepsze efekty pracy uzyskuje się stosując w zamian kartridże okrągłe 3 – mikro. No i pozostaje pytanie jakie pigmenty uważa autorka za „naturalny barwnik”.

Podsumowanie

Drodzy czytelnicy, makijaż permanentny to wspaniała metoda zdobienia ciała, pozwalająca podkreślić urodę lub ukryć istniejące defekty. Mikropigmentacja ciała to intensywnie rozwijający się kierunek w kosmetyce. W ciągu ostatnich lat znacznie wzrosło w naszym kraju zainteresowanie tego typu zabiegami. Nowości wprowadzane na rynek nie pozwalają stylistom makijażu permanentnego stać w miejscu.

Niezbędna staje się znajomość dostępnych w sprzedaży pigmentów, ich mocnych i słabych stron. Koniecznością jest poznawanie sprzętów pojawiających się na rynku europejskim, nowoczesnych metod i możliwości. Aby być dobrym specjalistą nie wystarczy już kurs skończony wiele lat temu, nawet jeśli był odbyty poza granicami naszego kraju, nie wystarczy nawet duże doświadczenie. Niezbędne jest ustawiczne doszkalać się i poznawanie metod pracy różnych firm. Jedno tygodniowe szkolenie w jednej firmie to za mało aby być profesjonalistą. Poznanie różnych metod pracy pozwala wybrać tą, która będzie najbardziej skuteczną w naszym wykonaniu.



STUDIO SOUL CONTOUR

Wszystkie moje koleżanki i kolegów zajmujących się makijażem permanentnym zachęcam do własnych poszukiwań i wymiany doświadczeń. Uważam że, współpraca i wzajemna pomoc to droga do sukcesu. Duża konkurencja na rynku przynosi pozytywne efekty w postaci coraz lepszych urządzeń i rozwiązań metodycznych, jednakże pozyskiwanie klientów poprzez podawanie fałszywych informacji działa negatywnie, wręcz odstrasza i na wszystkie osoby zastanawiające się nad wykonaniem sobie makijażu permanentnego.



mgr Dorota Dzodzomenyo
stylista makijażu permanentnego

1. A.Kapelańska, A.Barłóg, J. Kuczyńska, S. Kuczyński, Ryzyko związane z wykonywaniem makijażu trwałego, Wyższa Szkoła Zawodowa Pielęgnacji Zdrowia i Urody w Poznaniu, Pracownia Kosmetologii Praktycznej, Uniwersytet Medyczny im. K. Marcinkowskiego w Poznaniu, Poznań 2008.
2. A.Marcjasz - Główny Specjalista Ogólnopolskiej Szkoły Mikropigmentacji Clarena, Pigmenty i ich zastosowanie w mikropigmentacji.
3. A.Marcjasz - Główny Specjalista Ogólnopolskiej Szkoły Mikropigmentacji Clarena, Makijaż permanentny – kolorymetria a kolor skóry, Wrocław 2008.
4. Op.Cit., Pigmenty...